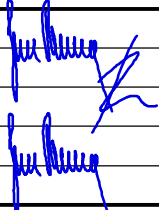



E.6. DUSP+PDPS

SOUŘADNICOVÝ SYSTÉM: S-JTSK

VÝŠKOVÝ SYSTÉM: BpV

KRESLIL:	ING. JAN BURSA		 FÖRSTEROVA Č.P. 175, 566 01 VYSOKÉ MÝTO EMAIL.: MDS@MDSPROJEKT.CZ	
ZPRACOVAL:	ING. JAN BURSA			
TECHNICKÁ KONTROLA:	ING. MARTIN ROUŠAR			
ZODPOVĚDNÝ PROJEKTANT:	ING. JAN BURSA			
HLAVNÍ PROJEKTANT:	ING. JAN BURSA			
KRAJ: PARDUBICKÝ	OKRES: CHRUDIM	OBEC: VÍTANOV, VŠERADOV	STUPEŇ:	DUSP+PDPS
INVESTOR: PARDUBICKÝ KRAJ, KOMENSKÉHO NÁMĚSTÍ 125, PARDUBICE			ZAK.ČÍSLO:	2265-20-3
AKCE: MOST EV. Č. 3436-3 STAN			ARCHIVNÍ ČÍSLO:	2265
			DATUM:	08/2020
			FORMÁT:	A4
			MĚŘÍTKO:	-
OBJEKT: E.6. ZEMĚDĚLSKÁ PŘÍLOHA			ČÍSLO SOUPRAVY:	ČÍSLO PŘÍLOHY:
OBSAH: PODKLADY PRO ODNĚTÍ ZPF				E.6.1.

Stavba: Most ev.č. 3436-3 Stan

Příloha: PODKLADY PRO ODNĚTÍ ZEMĚDĚLSKÉ PŮDY
ZE ZEMĚDĚLSKÉHO PŮDNÍHO FONDU

Stupeň: Dokumentace pro vydání společného územního
a stavebního řízení a pro provádění stavby (DUSP+PDPS)

OBSAH:

1.	údaje katastru nemovitostí o pozemcích	3
2.	vyjádření vlastníka zemědělské půdy	3
3.	výpočet odvodů za odnětí půdy ze zemědělského půdního fondu	3
4.	plán rekultivace.....	3
5.	předběžnou bilanci skrývky kulturních vrstev půdy a návrh způsobu jejich hospodárního využití	3
5.1.	předběžnou bilanci skrývky kulturních vrstev půdy.....	3
5.2.	návrh způsobu jejich hospodárního využití	4
6.	vyhodnocení a návrh alternativ podle § 7 odst. 1 a 2.....	5
6.1.	Vyhodnocení	5
6.2.	návrh alternativ podle § 7 odst. 1 a 2.....	7
7.	výsledky pedologického průzkumu	8
8.	údaje o odvodnění a závlahách.....	8
9.	údaje o protierozních opatřeních.....	9
10.	zákres hranic bonitovaných půdně ekologických jednotek	9
11.	informaci, v jakém následném řízení podle zvláštního právního předpisu má být souhlas s odnětím zemědělské půdy ze zemědělského půdního fondu podkladem	9

1. ÚDAJE KATASTRU NEMOVITOSTÍ O POZEMCÍCH

název obce	k.ú.	p.p.č.	celková výměra (m ²)	odnímaná výměra (m ²)	vlastník	nájemce
Všeradov	Všeradov	491/3	4392	15	Obec Všeradov	-
Všeradov	Všeradov	491/1	26356	3	Obec Všeradov	-
Vítanov	Stan u Hlinska	156/1	1342	105	Obec Všeradov	-
Vítanov	Stan u Hlinska	156/3	938	128	Obec Všeradov	-

V rámci stavby dochází k trvalému záboru pozemků zemědělského půdního fondu. Dočasné zábory budou pouze do 1 roku.

Zákres navrhovaného odnětí viz. příloha: E.6.2. SITUACE ZÁBORŮ ZPF

2. VYJÁDŘENÍ VLASTNÍKA ZEMĚDĚLSKÉ PŮDY

vyjádření vlastníka zemědělské půdy viz. příloha: SOUHLASY VLASTNÍKŮ

3. VÝPOČET ODVODŮ ZA ODNĚTÍ PŮDY ZE ZEMĚDĚLSKÉHO PŮDNÍHO FONDU

Odvody za trvale odňatou půdu se na základě § 11a odst. (1) nestanovují, jde-li o odnětí zemědělské půdy ze zemědělského půdního fondu b) stavby dálnic, silnic a místních komunikací včetně jejich součástí a příslušenství,

4. PLÁN REKULTIVACE

V rámci akce dochází k dočasnému záboru v délce trvání do jednoho roku a trvalému záboru, z tohoto důvodu není zpracován plán rekultivace.

5. PŘEDBĚŽNOU BILANCI SKRÝVKY KULTURNÍCH VRSTEV PŮDY A NÁVRH ZPŮSOBU JEJICH HOSPODÁRNÉHO VYUŽITÍ

5.1. předběžnou bilanci skrývky kulturních vrstev půdy

Dle pedologického průzkumu je navržena mocnost skrývky 30 cm. Z výsledků pedologického průzkumu vyplývá, že hlouběji uložené zeminy vykazují velmi malý podíl až téměř žádný podíl organické složky, je značně skeletovitý (písčité), což jeho využití dále značně omezuje.

Při provádění skrývky v zájmové lokalitě je nutné dbát na to, aby nebyla spolu se skrývaným humusovým horizontem, přibírána i níže uložená vrstva pod ním, která nemá požadované vlastnosti. Důležité je také zamezit přibírání materiálu z okolí místa skrývky, zejména z degradovaných zemín, a zemín s vysokým obsahem sekundárního znečištění.

Humusový horizont

Humusový horizont vykazuje v řešeném území hlubokou mocnost (30 cm), obsah humusové složky směrem do podloží klesá. Humusový horizont nedosahuje nejvyšší kvality, a to především z důvodu slabého obsahu skeletu v podobě hrubého písku a je nevýrazný, přesto je humusový horizont poměrně bohatý na novotvary, zejména krotoviny a na makrofaunu v podobě mlžů a žížal, dále je poměrně velmi prokořeněný.

Níže uložený, zúrodnění schopný horizont

Níže uložený horizont není ke skrývce a následnému využití v rámci ZPF navržen, protože nemá požadované agrotechnické vlastnosti. Níže uložený horizont je v rámci posuzovaného vrtu silně skeletovitý (písčítý), slabě oglejený a vykazuje hnědou barvu, obsah humusu klesá směrem do podloží. Jedná se o zajílovaný písek.

název obce	k.ú.	p.p.č.	celková výměra (m ²)	skrývka (m ²)	hloubka kulturní vrstvy	kubatura skrývky (m ³)	trvání skrývky	bpej
Všeradov	Všeradov	491/3	4392	15	0,3	4,5	trvalá	77001
Všeradov	Všeradov	491/1	26356	3	0,3	0,9	trvalá	77001
Vítanov	Stan u Hlinska	156/1	1342	105	0,3	31,5	trvalá	77001
Vítanov	Stan u Hlinska	156/3	938	128	0,3	38,4	trvalá	77001
součet kubatury trvalého odnětí (m ³) - k.ú. Všeradov						5,4		
součet kubatury trvalého odnětí (m ³) - k.ú. Stan u Hlinska						69,9		
součet kubatury trvalého odnětí (m ³) - celkem						75,3		

zákres s vyznačením skrývky ornice viz. příloha: E.6.2. SITUACE ZÁBORŮ ZPF
zákres umístění pedologických sond viz. příloha: E.6.2. SITUACE ZÁBORŮ ZPF

5.2. návrh způsobu jejich hospodárného využití

Veškerá sejmutá zemina o celkovém množství 75,3 m³ bude rovnoměrně rozprostřena na dočasné zábory pozemků v rámci dané akce, konkrétně na pozemky p.p.č. 491/3, 491/1, 156/1, 156/3, 157/1 v tloušťce cca 10 cm.

název obce	k.ú.	p.p.č.	celková výměra (m ²)	skrývka (m ²)	kubatura skrývky (m ³)	bpej	plocha rozprostření (m ²)	tloušťka rozprostírané vrstvy (m)
Všeradov	Všeradov	491/3	4392	15	4,5	77001	35	0,10
Všeradov	Všeradov	491/1	26356	3	0,9	77001	77	0,10
Vítanov	Stan u Hlinska	156/1	1342	105	31,5	77001	370	0,10
Vítanov	Stan u Hlinska	156/3	938	128	38,4	77001	213	0,10
Vítanov	Stan u Hlinska	157/1	34555	0	0	77001	70	0,10
					součet		součet	průměrná tloušťka vrstvy (m)
					75,3		765	0,10

Tyto sejmuté vrstvy budou po dobu výstavby uskladněny na dočasné skládce stavby vyznačené v situaci s tím, že bude oddělena od ostatního stavebního a souvisejícího materiálu. Je nutné, aby deponie byly upraveny do tvaru komolého jehlanu do výšky max. 3 m a max. sklonu 1:2. Předpokládá se její oplocení a chránění proti znehodnocení.

Zákres navrhovaného uskladnění viz. příloha: E.6.2. SITUACE ZÁBORŮ ZPF

6. VYHODNOCENÍ A NÁVRH ALTERNATIV PODLE § 7 Odst. 1 a 2

6.1. Vyhodnocení

Předložená projektová dokumentace řeší demolici stávajícího nevyhovujícího mostu a výstavbu mostu nového přes řeku Chrudimku na komunikaci silnice č. III/3436 na pozemcích parc. č. 491/3, 491/1, 1185/1, 1116/1 v k. ú. Všeradov a pozemcích parc. č. 430/2, 438/1, 156/1, 156/3, 157/1, 431/1, 430/3 v k. ú. Stan u Hlinska. Stavba je řešena jako novostavba mostu v místě mostu původního se zachováním stávajících parametrů komunikace. Nosná konstrukce je řešena jako otevřená rámová Citace z závazného stanoviska územního plánování Městského úřadu Humpolec soustava o jednom poli s betonovou dodatečně předpjatou příčlím. Délka nosné konstrukce činí 24,1 m o šířce 8,10 m. Celková délka upravované komunikace (včetně komunikace na mostě) činí 100,0 m.

Stavba je členěna na stavební objekty:
SO 001 – Dočasné dopravní opatření
SO 101 – Úprava komunikace III/3436
SO 201 – Most ev.č. 3436

Citace ze závazného stanoviska č.j.: HI 57056/2020/SÚ:

Pozemky parc. č. 430/2, 431/1, 430/3, na kterých bude záměr realizován, jsou v platném Územním plánu Vítanov zařazeny jako plochy s rozdílným způsobem využití: plochy vodní a vodohospodářské – W. Tyto plochy se vymezují za účelem zajištění podmínek pro nakládání s vodami, ochranu před jejich škodlivými účinky a suchem, regulaci vodního režimu území a plnění dalších účelů stanovených právními předpisy upravujícími problematiku na úseku vod a ochrany přírody a krajiny. Přípustné využití pro tuto plochu jsou účelové komunikace. Plánovaný záměr není uveden jako nepřipustný a rovněž se nachází mimo zastavěné území obce, tzn. záměr je přípustný dle § 18 odst. 5, stavebního zákona – „v nezastavěném území obce lze umístit stavby pro veřejnou dopravní a technickou infrastrukturu“.

Pozemky parc. č. 156/1, 156/3, 157/1, na kterých bude záměr realizován, jsou v platném Územním plánu Vítanov zařazeny jako plocha s rozdílným způsobem využití: plochy přírodní – NZ. Jedná se o plochy s převažující přírodní funkcí zahrnující mimo jiné zvláště chráněné plochy, prvky ÚSES, apod. Využití přípustné pro tuto plochu jsou komunikace pěší, cyklistické a účelové. Plánovaný záměr není uveden jako nepřipustný a rovněž se nachází mimo zastavěné území obce, tzn. záměr je přípustný dle § 18 odst. 5, stavebního zákona – „v nezastavěném území obce lze umístit stavby pro veřejnou dopravní a technickou infrastrukturu“.

Pozemek parc. č. 438/1, na kterém bude záměr realizován, je v platném Územním plánu Vítanov zařazen jako plocha s rozdílným způsobem využití: plocha dopravní infrastruktury – silniční – DS. Tyto plochy a koridory silniční dopravy – pozemky silnic I., II., III. třídy, místních a obslužných komunikací, včetně souvisejících ploch (náspy, zářezy, opěrné zdi, mosty, doprovodná zeleň). Přípustné využití pro tuto plochu jsou plochy a koridory silniční dopravy. Plánovaný záměr je tedy v souladu s hlavním využitím této plochy, tzn.: „plochy a koridory silniční dopravy – pozemky silnic I., II., III. třídy, ...“, rovněž se nachází mimo zastavěné území obce, tzn. záměr je přípustný dle § 18 odst. 5, stavebního zákona – „v nezastavěném území obce lze umístit stavby pro veřejnou dopravní a technickou infrastrukturu“.

Pozemek parc. č. 1116/1, na kterém bude záměr realizován, je v platném Územním plánu Všeradov zařazen jako plocha s rozdílným způsobem využití: plocha dopravní infrastruktury – silniční (DS). Hlavní využití této plochy jsou plochy a koridory silniční dopravy – pozemky silnic III. tříd, místních a obslužných komunikací, včetně souvisejících ploch (náspy, zářeny, opěrné zdi, mosty doprovodná zeleň). Plánovaný záměr je tedy v souladu s hlavním využitím této plochy tzn.: „plochy a koridory silniční dopravy – pozemky silnic III. tříd, ...“, rovněž se nachází mimo zastavěné území obce, tzn. záměr je přípustný dle § 18 odst. 5, stavebního zákona – „v nezastavěném území obce lze umístit stavby pro veřejnou dopravní a technickou

infrastrukturu". Pozemek parc. č. 1185/1, na kterém bude záměr realizován, je v platném Územním plánu Všeradov zařazen jako plocha s rozdílným způsobem využití: plocha vodní a vodohospodářská (W). Hlavní využití této plochy jsou plochy, které se vymezují za účelem zajištění podmínek pro nakládání s vodami, ochranu před jejich škodlivými účinky a suchem, regulaci vodního režimu území a plnění dalších účelů stanovených právními předpisy upravujícím problematiku na úseku vod a ochrany přírody a krajiny. Přípustné využití této plochy jsou účelové komunikace, stavby nezbytné pro obhospodařování a provoz ploch dané funkce, nezbytné plochy a liniové trasy technického vybavení. Plánovaný záměr není uveden jako nepřipustný a rovněž se nachází mimo zastavěné území obce, tzn. záměr je přípustný dle § 18 odst. 5, stavebního zákona – „v nezastavěném území obce lze umístit stavby pro veřejnou dopravní a technickou infrastrukturu“.

Pozemek parc. č. 491/1, na kterém bude záměr realizován, je v platném Územním plánu Všeradov zařazen jako plocha s rozdílným způsobem využití: plocha zemědělská (NZ). Hlavní využití této plochy jsou plochy s převažující funkcí intenzivní zemědělské produkce. Přípustné využití pro tuto plochu jsou nezbytné plochy dopravní a technické infrastruktury. Plánovaný záměr je tedy v souladu s přípustným využitím této plochy, tzn.: „nezbytné plochy dopravní a technické infrastruktury“. Dále se záměr nachází mimo zastavěné území obce, tzn. záměr je přípustný dle § 18 odst. 5, stavebního zákona – „v nezastavěném území obce lze umístit stavby pro veřejnou dopravní a technickou infrastrukturu“.

Pozemek parc. č. 491/3, na kterém bude záměr realizován, je v platném Územním plánu Všeradov zařazen jako plocha s rozdílným způsobem využití: plocha přírodní (NP). Hlavní využití této plochy jsou plochy s převažující přírodní funkcí zahrnující mimo jiné zvláště chráněné plochy (EVL, ÚSES – biocentra, apod.). Přípustné využití této plochy jsou komunikace pěší, cyklistické a účelové. Plánovaný záměr není uveden jako nepřipustný a rovněž se nachází mimo zastavěné území obce, tzn. záměr je přípustný dle § 18 odst. 5, stavebního zákona – „v nezastavěném území obce lze umístit stavby pro veřejnou dopravní a technickou infrastrukturu“.

Soulad projektové dokumentace z hlediska uplatňování cílů a úkolů územního plánování. Při posouzení předloženého záměru z hlediska cílů a úkolů územního plánování formulovaných v ustanoveních § 18 a § 19 stavebního zákona bylo zejména zkoumáno, zda je umístění stavby a její řešení v souladu s urbanistickými, architektonickými a estetickými požadavky na využívání a prostorové uspořádání území a zda je umístění stavby v souladu s charakterem území. Přitom orgán územního plánování zjistil, že navržená stavba nenarušuje stávající urbanistické založení.

vyjádření přiloženo přílohou

Tabulka 4. – Soupis trvale odnímaných pozemků

název obce	k.ú.	p.p.č.	celková výměra (m ²)	odnímaná výměra (m ²)	BPEJ	třída ochrany	druh pozemku	způsob využití pozemku	informace o existenci odvodnění	informace o existenci zavlaž.	informace o existenci zařízení k ochraně před erozní činností
Všeradov	Všeradov	491/3	4392	15	77001	IV.	TTP	násypy komunikace	nejsou	nejsou	nejsou
Všeradov	Všeradov	491/1	26356	3	77001	IV.	TTP	násypy komunikace	nejsou	nejsou	nejsou
Vítanov	Stan u Hlinska	156/1	1342	105	77001	IV.	TTP	násypy komunikace	nejsou	nejsou	nejsou
Vítanov	Stan u Hlinska	156/3	938	128	77001	IV.	TTP	násypy komunikace	nejsou	nejsou	nejsou
součet plochy pro trvalé odnětí (m ²) - k.ú.Všeradov				18							
součet plochy pro trvalé odnětí (m ²) - k.ú.Stan u Hlinska				233							
součet plochy pro trvalé odnětí (m ²) - celkem				251							

Podrobnější informace o odvodnění a závlahách v kapitole „8. údaje o odvodnění a závlahách“
Podrobnější informace o protierozních opatřeních v kapitole „9. údaje o protierozních opatřeních“

Tabulka 5. – Soupis dočasně odnímaných pozemků

V rámci záměru nedojde k dočasnému odnětí pozemků.

Tabulka 6 – součet výměry trvale odnímané zemědělské půdy a součet výměry dočasně odnímané zemědělské půdy podle katastrálních území

	trvale odnímaná		dočasně odnímaná	
	BPEJ	výměra m ²	BPEJ	výměra m ²
Všeradov	77001	18		
Vítanov	77001	233		
součet celkem		251		

Grafická část viz. příloha: E.6.2. SITUACE ZÁBORŮ ZPF

6.2. návrh alternativ podle § 7 odst. 1 a 2

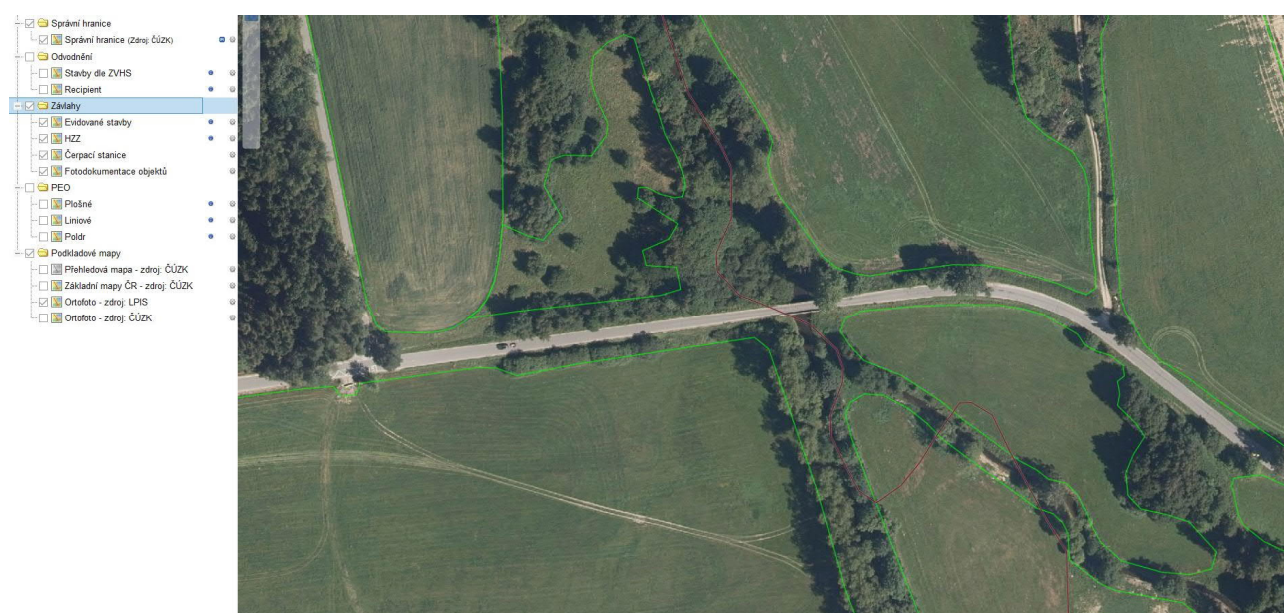
Stavební záměr „Most ev.č. 3436-3 Stan“ v katastrální území Všeradov a Stan u Hlinska je v souladu s platným územním plánem Obce Všeradov a Vítanov i v souladu s relevantními cíli a úkoly územního plánování stanovenými v § 18 a 19 stavebního zákona.
Proto nejsou navrženy další alternativní řešení.
Podrobněji viz. kapitola „6.1. Vyhodnocení

7. VÝSLEDKY PEDOLOGICKÉHO PRŮZKUMU

viz. příloha. PEDOLOGICKÝ PRŮZKUM

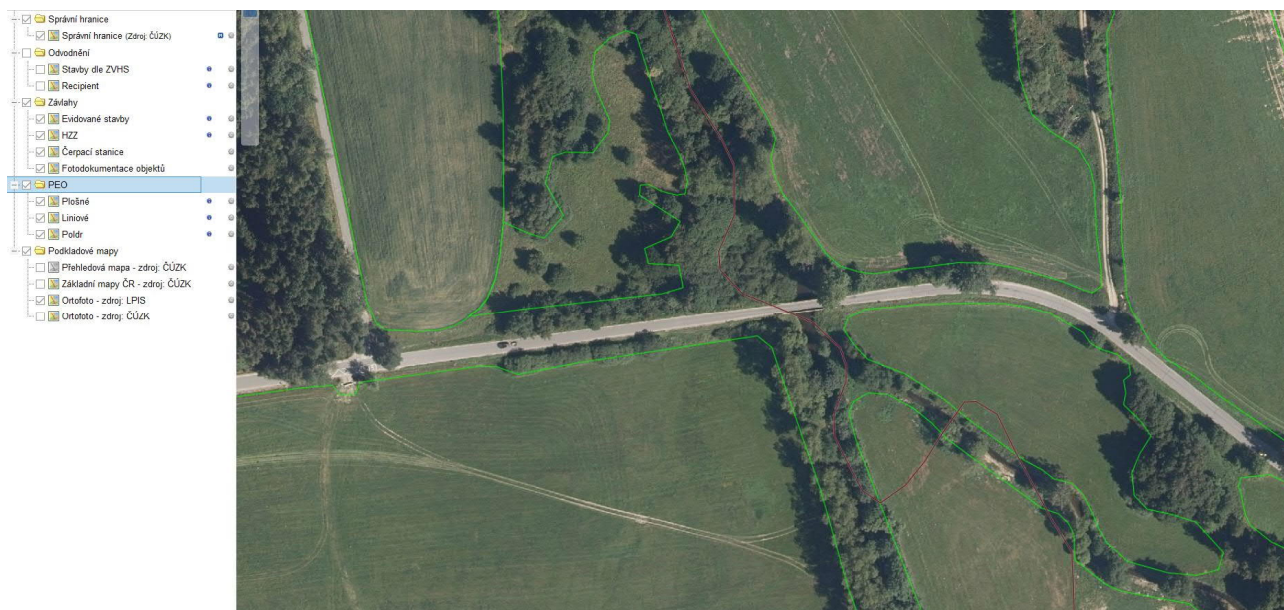
8. ÚDAJE O ODVODNĚNÍ A ZÁVLAHÁCH

Dle portálu eagri.cz se v místě dotčeném stavbou nenachází žádná odvodňovací nebo závlahová zařízení jako jsou např. meliorace. I přesto, budou-li při realizaci stavby nalezeny podobné odvodňovací zařízení (meliorace) je zhotovitel povinen přijmout příslušná opatření k zabránění poškození těchto zařízení. V případě, že dojde činností zhotovitele k poškození podrobných odvodňovacích zařízení (meliorací) nebo bude-li nezbytné část těchto zařízení v důsledku realizace stavby odstranit, je zhotovitel povinen uvést tyto zařízení do původních stavů nebo zajistí náhradní adekvátní řešení.



9. ÚDAJE O PROTIEROZNÍCH OPATŘENÍCH

Dle portálu eagri.cz se v místě dotčeném stavbou nenachází žádná protierozní opatření.



10. ZÁKRES HRANIC BONITOVANÝCH PŮDNĚ EKOLOGICKÝCH JEDNOTEK S VYZNAČENÍM TŘÍD OCHRANY

Zákres viz. příloha: E.6.2. SITUACE ZÁBORŮ ZPF

11. INFORMACI, V JAKÉM NÁSLEDNÉM ŘÍZENÍ PODLE ZVLÁŠTNÍHO PRÁVNÍHO PŘEDPISU MÁ BÝT SOUHLAS S ODNĚTÍM ZEMĚDĚLSKÉ PŮDY ZE ZEMĚDĚLSKÉHO PŮDNÍHO FONDU PODKLADEM

společné územního a stavebního řízení

Ve Vysokém Mýtě 08/2020

MDS PROJEKT
MDS PROJEKT s.r.o.
Försterova č.p. 175
566 01 Vysoké Mýto
IČO: 274 87 938
DIČ: CZ 274 87 938

Ing. Jana Vostrčilová